



DOSSIER EDUCATIU

LA VALL DE BOÍ

MIL ANYS D'ART ROMÀNIC

CENTRE DEL ROMÀNIC DE LA VALL DE BOÍ

Contingut

PRESENTACIÓ	3
L'ART ROMÀNIC	4
LES ESGLÉSIES ROMÀNIQUES	5
Mirem-les per fora!	5
I com les decoraven ?	6
Mirem-les per dins!	10
I com les decoraven ?	13
• PINTURA	13
Les formes, com s'identifiquen ?	14
Els missatges, què volen dir?	15
• ESCULTURA	16
L'ENCÀRREC D'UNA ESGLÉSIA	17
ALGUNS EXEMPLES DE ROMÀNIC	19
LA VALL DE BOÍ	20
EL CONJUNT ROMÀNIC DE LA VALL DE BOÍ	21
Patrimoni Mundial	21
El conjunt romànic de la Vall de Boí	22
Una mica d'història	23

Com vivien en temps del romànic?	24
El dia a dia	24
Els protagonistes	25
SANT CLIMENT DE TAÜLL	28
SANTA MARIA DE TAÜLL	29
SANT JOAN DE BOÍ	30
LA NATIVITAT DE DURRO	33
SANT QUIRC DE DURRO	34
SANT FELIU DE BARRUERA	36
SANTA MARIA DE CARDET	37
L'ASSUMPCIÓ DE CÓLL	38
EL REDESCOBRIMENT DEL ROMÀNIC	39
RESTAURACIONS I NOVES TECNOLOGIES	41
BIBLIOGRAFIA	43
RECURSOS	44



PRESENTACIÓ

L'art sempre ha sigut un mitjà d'expressió que representa la societat del seu temps. Les esglésies romàniques de la Vall de Boí són una mostra de la societat medieval que ha perviscut fins els nostres dies.

Els temps han canviat i la nostra concepció del món també, per això necessitem certes eines per entendre el significat d'aquest art.

El dossier educatiu pretén donar suport a l'estudi i interpretació de l'art romànic per a tot aquell que vulgui conèixer el sentit i significat d'aquest art fascinant.



L'ART ROMÀNIC

Què és ?

L'art romànic es va desenvolupar a Europa al llarg dels segles XI, XII i part del XIII. Les formes de l'arquitectura, l'escultura i la pintura, per primer cop a la història, tenen característiques similars a tot el continent, és la primera manifestació artística comuna a tot Europa.

Tot i això és un art que presenta nombroses variants locals. Es pot comparar amb el llatí, que també va ser un idioma comú a tot Europa però amb dialectes a cada regió.

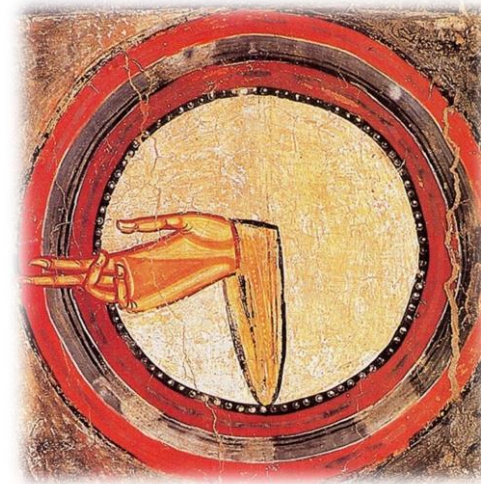
Al Pirineu català el més freqüent és trobar construccions de l'anomenat "romànic llombard" que prové de la regió de la Llombardia, al nord d'Itàlia.

Va ser l'Abat Oliba qui va introduir aquest estil artístic a Catalunya a través dels monestirs de Ripoll, Cuixà i Vic que van actuar com a centres d'influència.

Per a la societat d'aquests segles Déu era el centre de tot i la vida girava entorn d'Ell. Això explica perquè l'art

romànic és bàsicament religiós; és un reflex de l'estructura i les creences de la societat del moment.

En aquesta societat l'església era l'edifici més important per a qualsevol comunitat: s'hi escoltava missa, es batejaven els fills, s'hi enterraven els familiars, era lloc de trobada de la comunitat, de refugi en cas d'atac, etc.



Origen del terme "romànic"

L'art medieval prenia com a model constructiu l'art romà de l'antiguitat i per això els estudiosos del segle XIX es refereixen a aquest art sota el nom de "romànic".

LES ESGLÉSIES ROMÀNIQUES

Com sabem si una església és romànica?

Mirem-les per fora!

L'exterior ens dona moltes pistes per identificar fàcilment un edifici d'estil romànic.

Comencem per l'arquitectura i fixem-nos en els principals elements arquitectònics del romànic:

✂ L'arc de mig punt



Estructura arquitectònica de l'arc amb forma semicircular. El romànic pren com a model l'arc de mig punt que feien servir els romans. És una tècnica que permet crear obertures gràcies al repartiment del pes del mur a través de l'arc. Així les esglésies o els campanars poden tenir finestres d'una, dues o fins a tres obertures separades per pilars o columnes.

✂ La volta de canó



La prolongació d'un arc de mig punt en un eix longitudinal dona una volta de canó. Per exemple, cobrint la nau d'una església.

✂ Els carreus



Són les pedres tallades regularment, normalment en forma rectangular, i que en el romànic s'utilitzaven, entre altres, per a la construcció dels murs de les esglésies.

Així, l'art romànic és un estil que es caracteritza per l'acurat treball de la pedra i per l'espessor dels seus murs en els quals hi trobarem poques obertures.

Això fa que les esglésies romàniques produeixin la sensació d'edificis sòlids i robustos en què l'espai interior està marcadament separat de l'exterior, accentuant així la seva sacralitat.

I com les decoraven ?

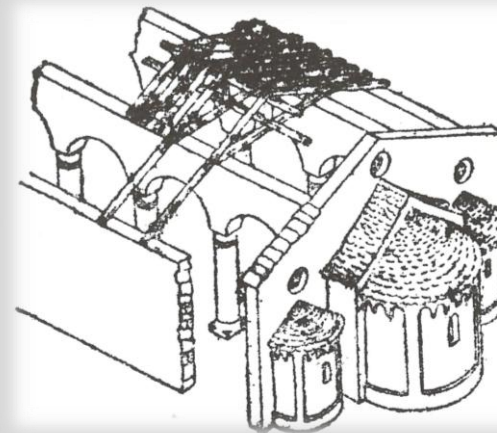
En el romànic tant l'escultura com la pintura estan sotmeses a la composició i la simbologia de l'arquitectura.

Els elements decoratius de l'exterior els trobarem en els absis, la part més sagrada de l'església, els campanars que s'eleven cap al cel, o les portes d'accés al recinte sagrat.

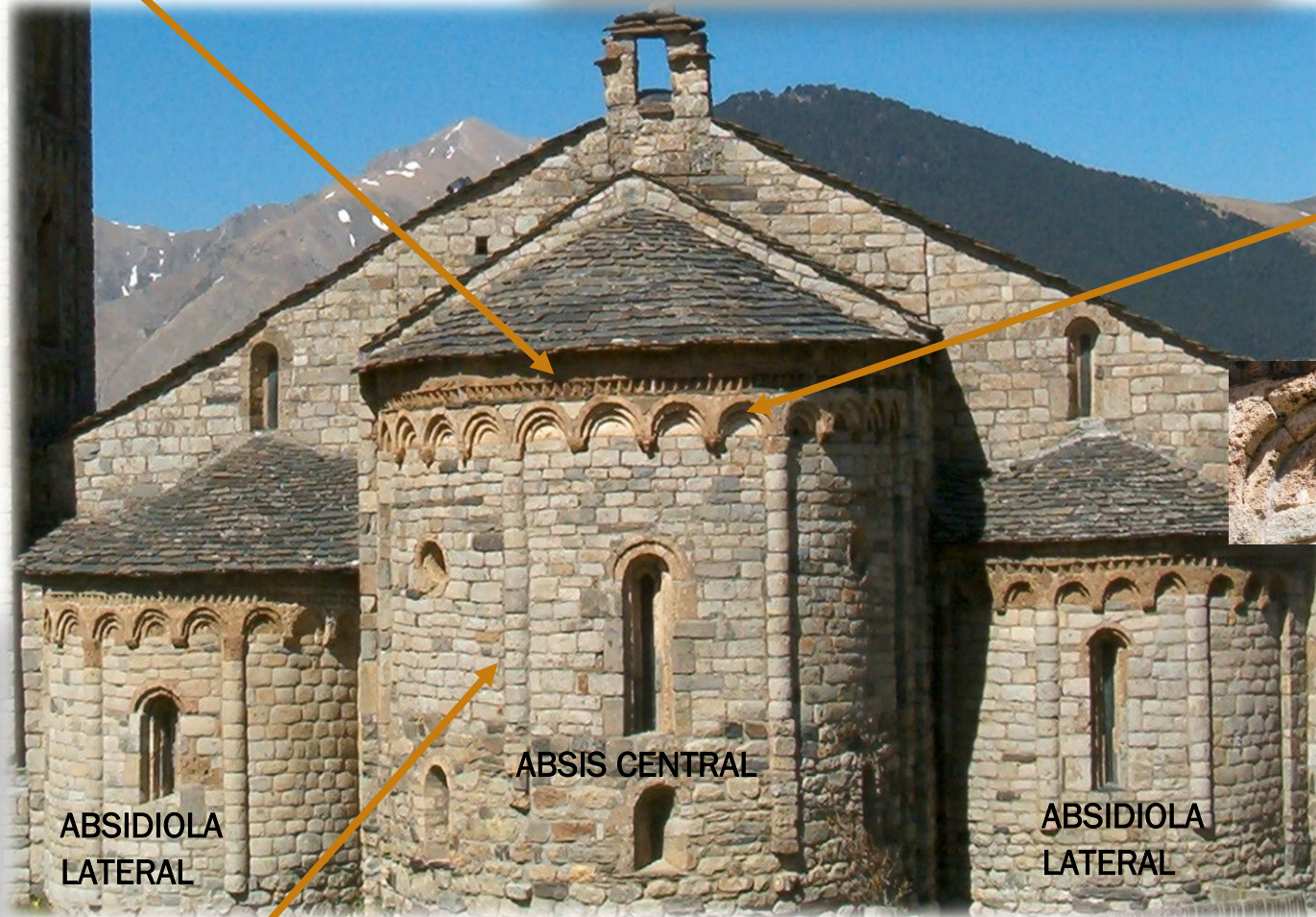
Arquets cecs, frisos de dent de serra i bandes llombardes marquen els ritmes decoratius en absis i campanars.

Quins materials feien servir ?

Les esglésies romàniques solien construir-se amb materials locals com pedra, fusta i pissarra. La pedra es treballa en forma de carreu i anava unida al morter de calç per fer els murs de les esglésies i les voltes. Les bigues de fusta i les lloses de pissarra s'utilitzen per fer les cobertes.



✂ **El fris en dent de serra:** És un element decoratiu desenvolupat en horitzontal.



✂ **L'arquet cec:** És un arc aplicat a una paret amb finalitats decoratives.



✂ **Les bandes llombardes o lesenes:** Són elements decoratius en forma de banda vertical, de poc gruix, que s'apliquen sobre el mur. És una decoració característica de l'art dels Mestres Llombards, que sovint estan connectats per petits arcs cecs.



Aquesta decoració escultòrica es podia complementar amb decoració pictòrica. Encara es conserven pintures en l'exterior d'alguns absis i campanars.

L'altre element exterior que acostuma a rebre una especial atenció decorativa són les portalades, l'element arquitectònic que ens permet entrar al recinte sagrat.

Les més decorades anaven limitades a banda i banda per una sèrie de columnes amb capitells decorats, sostenint arquivoltes i un timpà també decorat que donava la benvinguda a l'església.

✂ El capitell



Part superior d'una columna. En el romànic els capitells estaven decorats. Podien tenir representacions animals, vegetals o figuratives amb representacions d'escenes bíbliques. Els claustres del monestir eren especialment propicis com a espai funcional i simbòlic per a les representacions d'imatges en relleu en els seus capitells.

✂ Les arquivoltes



Element arquitectònic que envolta l'arc d'una porta o d'una finestra seguint la seva curvatura.

✂ El timpà



Espai, semicircular o triangular, que constitueix la part superior d'una portalada, i que sovint presenta ornaments esculpits, però també podia anar pintat, com és el cas en interiors.

Menys habitual és trobar portes amb decoració pictòrica, probablement perquè la pintura mural exterior es fa malbé més fàcilment i no han arribat fins als nostres dies, però es conserva algun exemple de decoració de pintura mural exterior amb programes iconogràfics, com per exemple la porta d'accés a Sant Joan de Boí.



Tocar el cel (Els campanars)

Les esveltes torres dels campanars es sumen a la doble funció utilitària i simbòlica de les esglésies romàniques.

Representen l'elevació espiritual cap al cel com a element que uneix simbòlicament l'església amb la divinitat. Però a més tenen una funció comunicativa. Per una banda, per avisar a la gent del poble les hores de missa, els esdeveniments, les festivitats ... i, per altra, servien com a elements de vigilància i comunicació entre pobles. És el cas per exemple de les esglésies de Santa Eulàlia d'Erill la Vall, Sant Joan de Boí i Sant Climent de Taüll que tenen vistes directes les unes sobre les altres.

L'alçada la solucionen amb el domini de la tècnica, veiem que les obertures són més grans a les parts altes de la torre, per anar traient pes i ser més lleuger.



Mirem-les per dins!

Entrem a l'església, i cap a on es dirigeix la nostra mirada ? Si us fixeu, l'espai interior de l'església està pensat perquè quan entris la teva mirada es dirigeixi cap a l'absis central.



Totes les esglésies es construeixen orientades cap a l'est, on es situen els absis i l'altar, en direcció a Jerusalem. Així, alhora de celebrar missa els fidels es dirigeixen cap a Terra Santa.

L'est és també per on surt el sol, considerat pels cristians com el símbol de la manifestació de Déu que aporta: claredat, virtut, veritat i salvació. Per contra, l'oest és on es pon el sol i correspon simbòlicament a la foscor, l'espai de les tenebres.

Quan entrem a una església ens dirigim de la foscor cap a la llum.

En l'art romànic res és gratuït, cada espai, cada forma o color té una lectura simbòlica que s'afegeix al seu ús funcional.

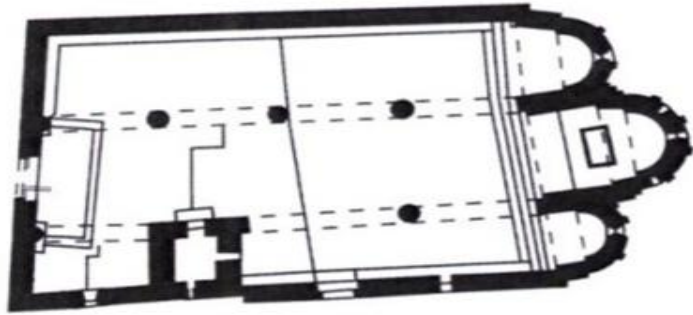
Cada un dels diferents elements arquitectònics que conformen l'espai interior de l'església tenen aquesta doble funció.

Sabies que... la paraula "església" ve del grec *ecclesia* que significa assemblea o reunió, però amb el temps s'ha fet servir per referir-se a l'edifici.

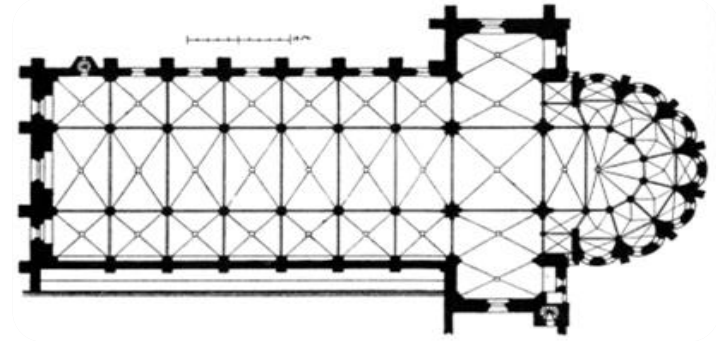
Fixem-nos-hi: :

✂ **Planta:** És la representació gràfica, a escala, del perímetre que ocupa un edifici.

Les plantes de les esglésies romàniques poden tenir una, tres o cinc naus i segons la forma poden ser:



Planta basilical: Basada en la planta més utilitzada en edificis romans. Les basíliques eren edificis civils on els romans es reunien per afers econòmics i jurídics, i els cristians ho van adaptar al lloc de reunió per celebrar el seu culte. No van voler agafar de model altres temples que ja existien perquè els consideraven pagans.



Planta de creu: La nau central està creuada per una altra nau que s'anomena transsepte. La planta de creu llatina simbolitza la forma de Crist a la Creu. La capçalera correspon al cap de Crist; el transsepte, als braços en creu; la nau central, al seu cos i; la portalada, als peus.

✂ **Els absis:** Construcció de forma semicircular que sobresurt de la capçalera d'una església i on se situa l'altar. A l'altar és on solen guardar-se les relíquies que atorguen la sacralitat a l'espai. Normalment els absis van coberts per una cúpula semicircular. La relació amb la figura circular es deu a que el cercle és considerat simbòlicament com la figura perfecta, divina, sense principi ni fi.

✂ **Els pilars i columnes:** element vertical de suport, (amb base quadrada per als pilars i base rodona per a les columnes), aïllat i massís, sobre el qual descansa una volta, una coberta o alguna altra càrrega. És l'espai on sovint s'hi representen personatges sants per simbolitzar que són els pilars de la institució eclesiàstica, els mitjancers entre el cel i la terra.



✂ **La coberta:** Les esglésies romàniques es coneixen per la seva característica coberta amb volta de canó, forma circular que associem amb el cel, però també trobem cobertes a doble vessant de fusta i pissarra.

✂ **L'arc former:** Arc paral·lel a la nau que suporta el pes de la coberta, afavorint la construcció en alçada.

✂ **La nau:** En una església és l'espai comprès entre les parets o fileres de pilars. En el romànic, les esglésies acostumen a tenir una, tres o cinc naus (números imparells). Si l'absis era la part divina de l'església, la nau és l'espai terrenal, on se situa el poble.



I com les decoraven ?

Actualment veiem l'interior de les esglésies amb els murs de pedra vista i els béns mobles de diferents èpoques que han arribat fins els nostres dies.

Però, com seria originalment l'espai interior d'una església romànica?

✂ PINTURA

Hem d'imaginar l'interior de les esglésies romàniques arrebossat i pintat. La pedra era considerada un material pobre i no era ben valorada, per això es cobria amb morter de calç i, si es tenia prou mitjans, es pintava.

Les pintures murals a més de decorar l'espai tenien una funció molt important: transmetre els missatges dels textos sagrats. Hem de tenir en compte que a l'època medieval molt poca gent sabia llegir i escriure, per tant, les imatges juntament amb les explicacions del mossèn eren la manera de transmetre els missatges de la Bíblia.

La Bíblia ha sigut la principal font literària d'inspiració de les pintures romàniques i particularment l'Apocalipsi (l'últim llibre que compon la Bíblia).

Els programes iconogràfics tenien a més una funció moralitzadora. Servien per indicar als fidels quines eren les bones conductes que havia de seguir tot bon cristià per accedir al paradís.



L'art romànic és molt visual i simbòlic. Recordem que la principal funció és didàctica i per tant els missatges havien de ser clars i entenedors.



Sabies que ... la coneguda imatge de Crist en Majestat de Sant Climent de Taüll s'extreu del llibre de l'Apocalipsi. També anomenat llibre de la Revelació, forma part del Nou Testament. Va ser escrit cap al 95 dC per l'apòstol Sant Joan (també es creu que podria ser obra d'un acòlit seu).

La primera visió és la més representada en la pintura mural i descriu la cort celestial i la majestat de Déu. Es representa a Crist en Majestat dins d'una forma ovalada sagrada (màndorla) envoltat pels 4 evangelistes.



Les formes, com s'identifiquen ?

Aquí et donem algunes claus per reconèixer el llenguatge artístic de la pintura romànica:

- ✂ Geometrització de les formes.
- ✂ Perspectiva jeràrquica, els personatges representats més grans són més importants.
- ✂ Forma hieràtica, els personatges es caracteritzen per una rigidesa d'expressió i frontalitat.
- ✂ Fons llis i neutre, no hi ha perspectiva. El fons llis simbolitza l'eternitat de l'escena. És a dir fora de temps i espai. Sol haver-hi bandes de diversos colors o cortines.
- ✂ Els contorns de les figures són resseguides de negre per perfilar les formes.
- ✂ Els colors procedeixen bàsicament dels minerals: ocre, vermell, verd, blau, blanc i negre.

Els missatges, què volen dir?

L'ús de la jerarquia simbòlica contribueix a difondre els missatges de manera visual utilitzant la divisió de les imatges en registres.

- ✂ **El cel:** on s'hi representa la divinitat. És l'espai de l'absis més circular, ja que el cercle es considerava una forma divina perquè no té principi ni final (és etern). Per emmarcar figures com la de Crist, la Verge i fins i tot algun sant, l'art romànic utilitzava una forma ovalada anomenada màndorla (encreuament de dos cercles en representació dels dos móns: el Cel i la Terra).
- ✂ **L'església:** L'espai entremig representa els intermediaris entre el cel i la terra, on hi figuraven els sants i apòstols (els missatgers de la paraula de Déu).
- ✂ **La terra:** És l'espai terrenal on vivim i es representava amb motius florals, vegetals, i cortines.



La pintura al fresc

S'aplica al mur el morter de calç preparat amb sorra calç i aigua, a sobre es realitza el dibuix preparatori (o sinòpia) i, amb el morter encara fresc s'apliquen els pigments de color diluïts amb aigua. Una vegada el morter sec, cristal·litza amb la pintura i fa que el fresc sigui d'una gran solidesa.

La pintura al tremp

S'utilitza per pintar sobre fusta o fer els retocs finals de la pintura mural. En aquest cas els pigments es barregen amb rovell d'ou.



✂ ESCULTURA

A l'interior, la decoració escultòrica no la trobem tan relacionada amb l'arquitectura com és el cas a l'exterior (timpans o capitells).

Les talles exemptes, és a dir de peces de volum rodó, eren més pròpies dels interiors. Sobretot s'ubicaven als altars on s'hi representava la figura de devoció.

Normalment el material que es feia servir era la fusta i les talles anaven pintades.

Les imatges més freqüents en escultura romànica són:



- ✂ **Mare de Déu amb el Nen:** Tipologia molt recurrent en l'escultura romànica: la Verge actua com a seient del Nen, simbolitzant el tron de la saviesa.



- ✂ **Crucifixió:** Representació de Jesús a la Creu. En el romànic es representa amb actitud triomfant, sense indicis de mort o patiment.



- ✂ **Davallament de la creu:** Representació del moment en què Crist mort és baixat de la creu. La iconografia catalana de davallament correspon a un tipus bizantí i incorpora 7 personatges: Crist, Josep d'Arimatea, Nicodem, la Verge, sant Joan i els dos lladres.

L'ENCÀRREC D'UNA ESGLÉSIA

Qui?



Els reis, les autoritats comtals, eclesiàstiques i la noblesa eren qui encarregaven la construcció d'una nova església. Podien haver-hi diferents motius, però els promotors sobretot volien demostrar el seu poder i augmentar el seu prestigi. A més era una manera d'assegurar-se la salvació i el cel.

Pel que fa la decoració, és a dir les imatges (el programa iconogràfic) eren encarregades pels bisbes, clergues o monjos que sabien quin missatge teològic volien difondre.

Com ?

Primer calia trobar un bon emplaçament per començar les construccions. Si es tractava d'un lloc sense població, l'església formava el punt de partida del nou nucli urbà que s'anava edificant al voltant. De fet, la construcció d'esglésies en zones no habitades va servir per repoblar aquests indrets.

En canvi, si el nucli urbà ja estava format, l'església s'ubicava als afores i si podia ser a l'entrada dels pobles, com és el cas de la majoria de les esglésies de la Vall de Boí. Per una banda demostrava el poder dels senyors a qui pertanyia el territori i per l'altra actuava d'element protector.

La construcció d'una església romànica implicava tot el poble. Tot i que el finançament principal provingués dels promotors, també hi solien contribuir econòmicament les famílies i veïns.

Els constructors especialistes que es contractaven solien ser itinerants i anaven on hi hagués feina. En les obres hi intervenien diversos oficis que treballaven conjuntament sota la supervisió del mestre d'obres. El mestre d'obres era el responsable encarregat de coordinar tots els oficis per realitzar el millor possible la construcció.

✂ **Els picapedrers:** encarregats d'extreure els blocs de pedra per formar els carreus.

✂ **Els escultors i pintors:** Encarregats de decorar les esglésies en funció del programa iconogràfic establert pels eclesiàstics. Hem de tenir en compte que a l'edat mitjana els artistes no eren reconeguts ni considerats artistes sinó artesans. La seva feina era concebuda com mecànica i no intel·lectual, per això difícilment trobem obres firmades. A més, molts encàrrecs es feien oralment i no s'han conservat documents escrits. Amb la qual cosa la majoria dels artistes medievals ja siguin pintors o escultors han quedat en l'anonimat. El que s'ha fet és posar el nom del lloc d'on prové l'obra com per exemple per les pintures de Sant Climent de Taüll on l'autor és coneix com *El Mestre de Taüll*.

✂ **Els fusters:** encarregats de la construcció de les bastides i les enormes bigues per a les teulades.

✂ **Els paletes:** encarregats d'aixecar els murs, és a dir de col·locar la pedra tallada pels picapedrers i afegir el morter de calç perquè aguantí.

✂ **El ferrer:** útil al camp d'obres pel manteniment o la producció de noves eines.



ALGUNS EXEMPLES DE ROMÀNIC

Coneixes alguna d'aquestes obres romàniques?



1. Sant Climent de Taüll
2. Sant Vicenç de Cardona
3. Portada Monestir de Ripoll
4. Monestir de sant Pere de Rodes
5. Claustre de Santa Maria de la Seu d'Urgell
6. Santíssim Misteri de Sant Joan de les Abadesses
7. Majestat de Batlló
8. Tapís de la creació de Girona
9. Absis de Santa Maria d'Àneu
10. Frontal d'altar d'Esquiús
11. Frontal d'altar de Sant Pere de Boí

Si no les coneixes, busca-les !

LA VALL DE BOÍ *"On els Pirineus toquen el cel"*

La Vall de Boí no és, geogràficament, una vall, sinó un conjunt de valls i serralades que han estat agrupades per uns fets comuns.

Gaudim a La Vall de Boí d'un entorn natural quasi bé intacte, de gran varietat de vegetació, d'espècies autòctones, de rius i estanys, d'un clima d'alta muntanya molt variat... Així mateix, en l'àmbit del patrimoni cultural, a més a més del conjunt romànic, la Vall de Boí, encara conserva en els seus pobles l'estructura arquitectònica i les construccions domèstiques tradicionals que s'han preservat al llarg del temps.

El Parc Nacional d'Aigüestortes i Estany de Sant Maurici, el Balneari de Caldes de Boí, l'Estació d'Esquí de Boí-Taüll Resort juntament amb les tradicions com les Falles, la gastronomia i l'artesanía, etc... fan de la Vall de Boí un paratge únic.

En el terme municipal es troben els pobles de Barruera, Boí, Cardet, Còll, Durro, Erill la Vall, Taüll i Saraís, així com el complex residencial del Pla de l'Ermita i, l'estació balneària de Caldes de Boí.

Comarca: Alta Ribagorça

Partit Judicial: Tremp

Diòcesis: Urgell - Lleida

Extensió: 21.953 ha

Habitants: 1.095



EL CONJUNT ROMÀNIC DE LA VALL DE BOÍ

Patrimoni Mundial

"El patrimoni és l'herència del passat que gaudim avui i que transmetrem a les generacions futures"



El 30 de novembre de l'any 2000 la UNESCO va inscriure el "Conjunt romànic català de la Vall de Boí" a la llista del Patrimoni Mundial. Per formar part de la Llista del Patrimoni Mundial els béns culturals han de tenir un valor universal excepcional. En el cas de les esglésies romàniques de la Vall de Boí els valors universals excepcionals reconeguts per la UNESCO són els següents:

✂ **Criteri (ii)** els desenvolupaments importants de l'art i de l'arquitectura romànica de les esglésies de la Vall de Boí testimonien profunds intercanvis interculturals a l'Europa medieval i en particular a través de la cadena muntanyosa dels Pirineus.

✂ **Criteri (iv):** les esglésies de la Vall de Boí són un exemple particularment pur i homogeni d'art romànic en un paisatge rural que resta pràcticament intacte.

Mira què diu la UNESCO: <http://whc.unesco.org/en/list/988>

La UNESCO

L'organització de les Nacions Unides per a l'Educació, la Ciència i la Cultura (UNESCO) va néixer el 16 de novembre de 1954 amb l'ambiciós objectiu de construir la pau en la ment dels homes mitjançant l'educació, la cultura, les ciències naturals i socials i la comunicació.

L'any 1972 la Conferència General de la UNESCO va aprovar la "Convenció sobre la protecció del patrimoni mundial, cultural i natural". La Convenció estableix quina mena d'indrets naturals i culturals poden ser inscrits a la Llista del Patrimoni Mundial que aplega els llocs d'un valor universal excepcional.

La Unesco encoratja la identificació, protecció i preservació d'aquest patrimoni que pertany a tots els pobles del món més enllà del territori on estan situats.

"Els llocs del patrimoni mundial pertanyen a tots els pobles del món"



El conjunt romànic de la Vall de Boí

El conjunt romànic de la Vall de Boí està format per les esglésies de Sant Climent i Santa Maria de Taüll, Sant Joan de Boí, Santa Eulàlia d'Erill la Vall, Sant Feliu de Barruera, la Nativitat de Durro, Santa Maria de Cardet, l'Assumpció de Còll i l'ermita de Sant Quirc de Durro.

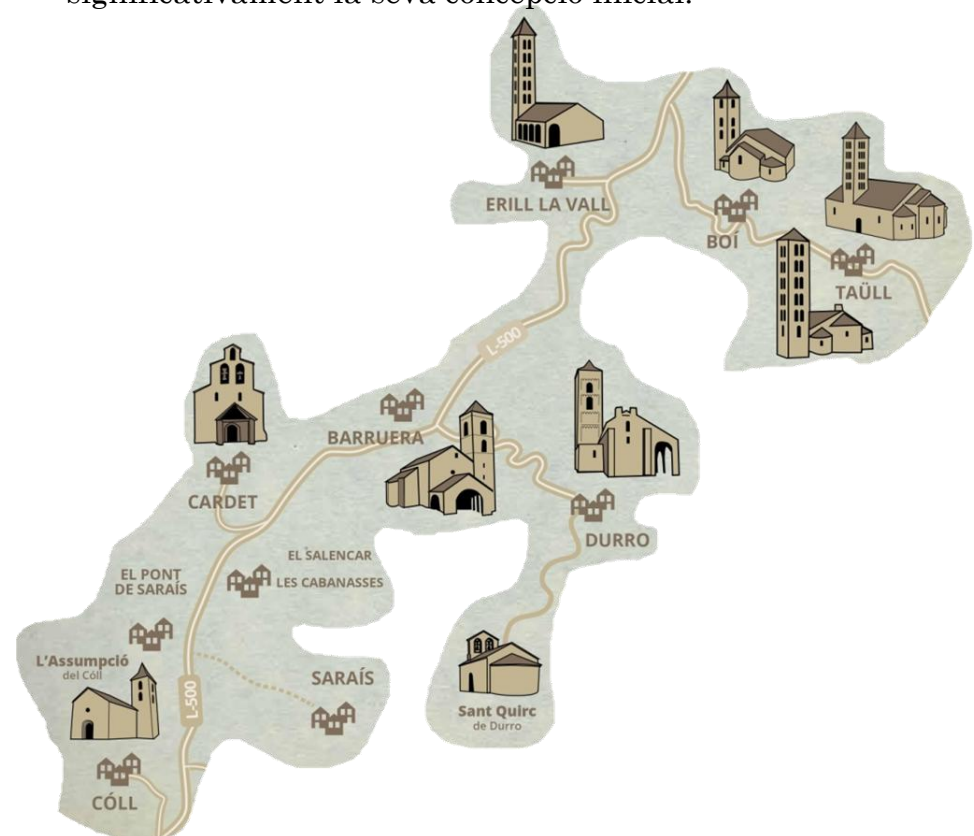
Una de les seves característiques principals és la unitat d'estil arquitectònic, són construccions dutes a terme durant els segles XI i XII seguint els models provinents del nord d'Itàlia, el romànic llombard.

Les esglésies romàniques de la Vall de Boí són el reflex artístic de la societat medieval, estructurada entorn de les jerarquies eclesiàstiques i senyoriales representades en aquest cas pels Senyors d'Erill i pel Bisbat de Roda d'Isàvena, promotors dels temples de la Vall.

Dintre d'aquesta societat medieval l'església complia no només una funció religiosa sinó que també tenia un important paper social, com a lloc de reunió i refugi del poble. En el cas de la Vall de Boí, aquesta funció social dels temples es veu molt clara en la utilització dels seus esvelts campanars de torre com elements de comunicació i vigilància.

Cal destacar els conjunts de pintura mural que albergaven les esglésies de Sant Climent i Santa Maria de Taüll i Sant Joan de Boí, actualment conservats al Museu Nacional d'Art de Catalunya (MNAC) a Barcelona, així com totes les talles produïdes pel Taller d'Erill, a destacar el Davallament de Santa Eulàlia d'Erill la Vall.

El Romànic de la Vall de Boí és excepcional per la concentració en un espai reduït d'un nombre tan elevat d'esglésies d'un mateix estil arquitectònic, conservat al llarg del temps amb poques modificacions que hagin alterat significativament la seva concepció inicial.



Una mica d'història

Al segle IX el vessant sud dels Pirineus s'organitza en comtats que depenien dels francs. Però al segle X aquests territoris es van poder independitzar política i religiosament. Tot i així, les famílies comtals mantingueren vincles entre elles.

Al començament del segle XI, la Vall de Boí formava part del comtat de Pallars-Ribagorça, però aquest comtat per motius hereditaris es va dividir en tres:

- Comtat de la Ribagorça
- Comtat del Pallars Jussà
- Comtat del Pallars Sobirà

La Vall de Boí va quedar integrada en un inici en el comtat de la Ribagorça, però l'any 1025 va passar a formar part del comtat del Pallars Jussà. A partir d'aquest moment va anar canviant de mans segons les disputes territorials dels comtes del moment, fins que al segle XII va quedar definitivament adscrita al comtat del Pallars Jussà.

A banda de disputes de tipus polític, les esglésies de la vall també van estar enmig dels conflictes entre el bisbat de Roda i el bisbat d'Urgell; el d'Urgell, al qual pertanyien

inicialment, i el de Roda, al qual van estar adscrites des del segle X.

Les disputes entre els bisbats es van resoldre amb la concòrdia de l'any 1140, moment en què finalment la major part de les esglésies de la Vall van passar a dependre definitivament de la diòcesi d'Urgell; només l'Assumpció de Còll va quedar depenent de Roda.

Recorda 1123!

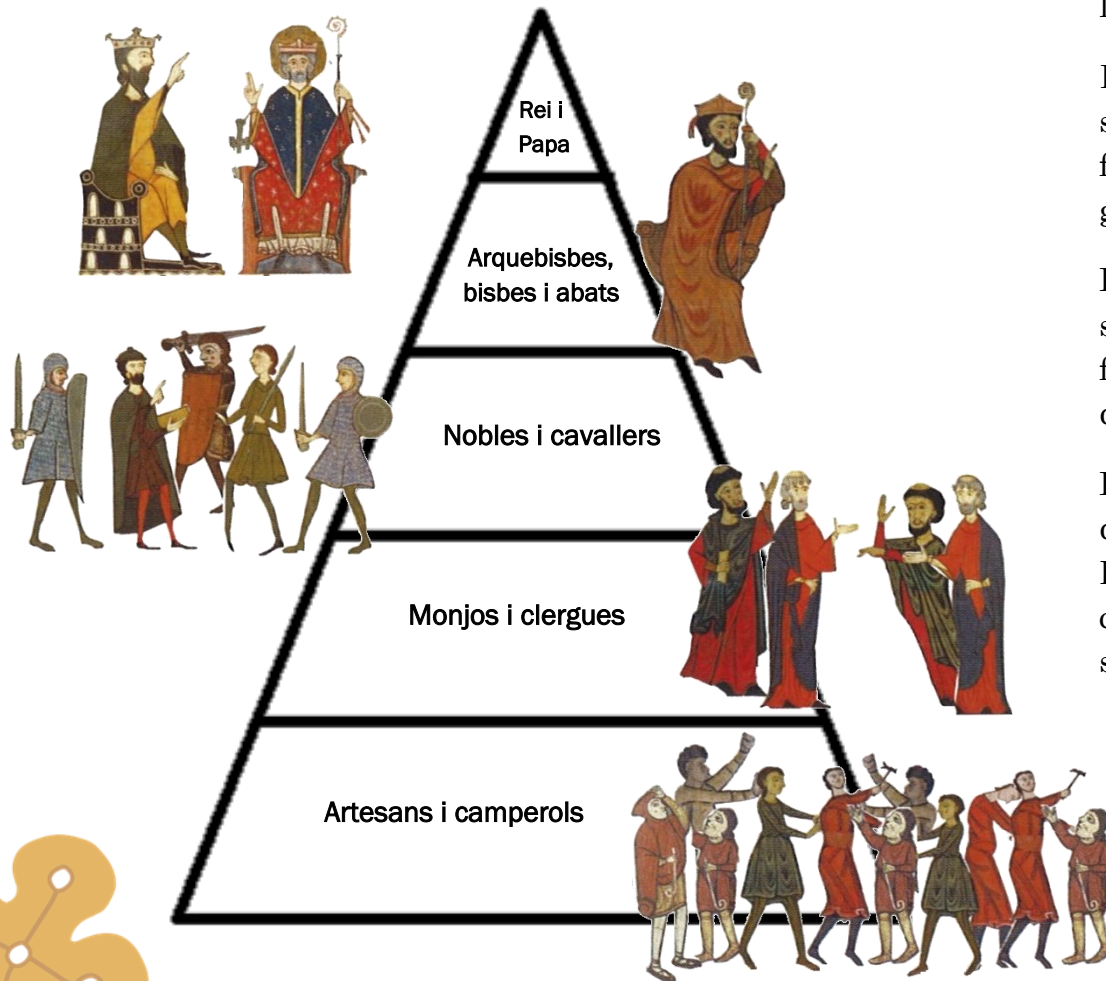
És la única data que es coneix amb seguretat que permet ubicar el període de construcció de les esglésies de la vall i concretament la consagració de l'església de Sant Climent de Taüll.

Si vas a Sant Climent de Taüll, veuràs en una columna on anava ubicada la inscripció amb la data de consagració (l'original es conserva al MNAC).



Com vivien en temps del romànic?

Al llarg del segle XI es va produir un procés lent de canvi social que va acabar configurant un nou ordre: el feudalisme. Els pagesos que fins aquell moment havien estat lliures, passen a treballar la terra dels dominis dels senyors barons i nobles que s'anaven enriquint amb possessions gràcies a les lluites comtals.



El dia a dia

Els diferents pobles de la Vall de Boí amb els seus corresponents termes apareixen documentats des del s.XI. Aquests nuclis de població estaven formats per agrupacions de famílies pageses, que s'establien generalment en llocs enlairats i solans per facilitar la defensa i el millor aprofitament de les terres pròpies i comunals, així com l'accés a les pastures d'alta muntanya i els boscos.

Els habitatges eren estructures senzilles, molts cops d'un sol espai compartit per les persones i els animals amb un foc. Si es disposava d'un segon pis, s'utilitzava per dormir, guardar aliments i farratge.

La vida quotidiana s'organitzava en funció de la llum del sol seguint la concepció cíclica del temps, els treballs i les festes s'adeqüen al calendari agrícola. Gran part de la dieta bàsica estava composta de cereals, vi i pomes.

L'església formava part del dia a dia de la vida quotidiana de la gent. Tenia una funció religiosa però també social. Hem d'entendre que l'Europa de l'edat mitjana entenia la concepció del món a través de la religió i la vida girava al seu voltant.

Els protagonistes

Els Senyors d'Erill

La Vall de Boí pertanyia als dominis dels senyors Erill. Aquesta família poderosa provenia d'Erillcastell, un poble a prop de Malpàs actualment deshabitat. La família es va enriquir sobretot per la seva participació al costat del rei d'Aragó, Alfons I (El Bataller), en les campanyes de repoblament i reconquesta de les terres de ponent. Amb els botins obtinguts en les batalles inverteixen en la construcció de les esglésies. Sabem que van participar en les campanyes militars de Barbastro l'any 1101; Tudela, Daroca i Saragossa l'any 1118; i Calatayud l'any 1120.



Per què encarreguen les esglésies ?

1. Per salvar les seves ànimes. Hi havia la creença que a la mort l'ànima de les persones seria salvada i entraria al paradís, però per això havia d'estar lliure de pecats. Per fer-se perdonar dels pecats comesos, encarreguen la construcció de les esglésies.
2. Per demostrar el seu poder. Com més esglésies, més símbol de riquesa i de prestigi social per a la família dels senyors d' Erill. D'aquí que trobem una església a cada poble i això explica que n'hi hagin tantes del mateix moment constructiu en un espai tant concentrat.

El bisbe Ramon Guillem de Roda Barbastre

Originari del sud de França, el bisbe Ramon Guillem - fou prior de Sant Serni de Tolosa abans de ser nomenat per Alfons el Bataller (el rei d'Aragó) bisbe de Roda -Barbastre. Va desenvolupar una intensa activitat pastoral, sobretot pel que fa a la consagració d'esglésies, va ser el bisbe que va consagrar Sant Climent i Santa Maria de Taüll. A Sant Climent de Taüll, per fer visible el seu poder, va encarregar que es pintés en una columna el seu nom i el dia la consagració de l'església que va ser el 10 de desembre de 1123.

Els seus viatges a França i Itàlia el posen en contacte amb els millors artistes del moment.



Els mestres llombards

Els mestres llombards són considerats els millors constructors romànics de l'Europa dels segles XI i XII pel seu domini de les tècniques constructives. El seu origen és la Llombardia, al nord d'Itàlia. Des d'allí les colles de mestres itinerants estenen la seva manera de construir per tot Europa.

La majoria de les esglésies de la Vall de Boí segueixen aquest estil artístic. La falta de documentació no ens permet saber si els constructors d'aquestes esglésies van ser mestres d'obra arribats directament des de la Llombardia o bé colles de treballadors locals que ja havien après les tècniques constructives del romànic llombard.

El Mestre de Taüll

Tot i ser l'autor d'una de les grans obres mestres del romànic europeu, el seu origen és desconegut. És per això que l'anomenem el Mestre de Taüll, ja que les pintures de Sant Climent de Taüll són la seva gran obra. Unes pintures que ens mostren que era un pintor molt hàbil que dominava a la perfecció les tècniques de la pintura mural i que tenia un gran coneixement de la iconografia de l'època.

Coneixeu l'aerinita ?

El romànic de la Vall de Boí té una altra protagonista: l'aerinita.

L'aerinita és un mineral natural molt comú en els Pirineus. Els romànics n'extreien el pigment de color blau per a les seves pintures. El nom ve del grec *aerinos* que vol dir blau cel.

Els colors també servien per transmetre simbologies. En el cas del blau representa la bondat i evoca el cel.

L'aerinita és el blau que protagonitza les pintures de l'escena del Crist en Majestat de l'església de Sant Climent de Taüll.



SANT CLIMENT DE TAÜLL

Consagrada el 10 de desembre de 1123 per Ramon Guillem, Bisbe de Roda Barbastre, l'església de Sant Climent de Taüll es construeix sobre un temple del s.XI.

És el prototip d'església romànica de planta basilical, amb les tres naus separades per columnes i coberta de fusta a dos aigües, capçalera amb tres absis i esvelt campanar de torre.

La imatge de **Crist en Majestat** de Taüll ha estat la imatge emblemàtica més utilitzada per representar el romànic català. L'original és conserva al Museu Nacional d'Art de Catalunya. A l'església podem veure-hi una còpia feta amb la moderna tècnica del vídeo mapping que també ens permet mostrar com seria l'absis major de Sant Climent el 1123.

Recentment s'han recuperat importants fragments de pintura original romànica conservats in situ, entre els quals destaca l'escena de Caïm i Abel.

Tres talles romàniques completen el conjunt de béns mobles conservats a l'interior del temple.



Vocabulari

Crist en Majestat: representació del Déu totpoderós, el Crist entronitzat beneït amb la mà dreta i sostenint el llibre sagrat amb l'esquerra.

s.XI	s. XII	1919-1922	Inicis anys 70	2000-2001	2013
Primer moment constructiu.	Consagració de l'església 10 de desembre de 1123.	Arrencament de les pintures murals.	Primera restauració.	Segona restauració i descobriment de noves pintures murals que resten in situ.	Restauració i descoberta de noves pintures i nova museografia: reproducció virtual de les pintures murals (vídeo mapping).

SANTA MARIA DE TAÜLL

L'església de Santa Maria es consagra l'11 de desembre de 1123, un dia després que Sant Climent. Aquest fet en fa evident la importància dels recursos que els Senyors d'Erill destinen a la Vall de Boí a l'inici del s.XII.

Situada en el centre del poble és l'única església de la vall que sembla generar l'assentament de la població al seu voltant.

La major part del conjunt de pintures murals romàniques del seu interior es van arrancar i traslladar a Barcelona entre els anys 1919 i 1923, com les de la resta de la vall. Actualment a l'església es pot veure una reproducció de l'absis central, presidides per l'escena de l'**Epifania**, amb el Nen Jesús assegut a la falda de la Mare de Déu i els Reis Mags en actitud d'oferir.



Vocabulari

Epifania: Adoració del Reis Mags d'Orient a Jesús

s.XI	s. XII	s.XVIII	1919-1923	1960	1971	2013
Primer moment constructiu.	Consagració de l'església 11 de desembre de 1123.	Reformes barroques: substitució de l'absis sud per una sagristia, es construeix un cimbori, es cobreix la nau principal amb una volta de canó i es divideixen les naus laterals en capelles.	Primer arrencament de pintures.	Segon arrencament de pintures murals	Últims arrencaments i restauració. Es retorna a l'església l'aspecte romànic, s'eliminen les reformes barroques i es refà l'absis sud.	Instal·lació de la còpia de les pintures del mur sud.

SANT JOAN DE BOÍ

Sant Joan de Boí és l'església que conserva més elements arquitectònics del primer moment constructiu que es produeix a la Vall de Boí al s.XI.

De planta basilical - com Sant Climent i Santa Maria- a Sant Joan de Boí destaca el conjunt de pintures murals que es van trobar decorant l'interior de les naus amb escenes com la Lapidació de Sant Esteve, els Joglars o el **Bestiari**.

En la darrera restauració es va voler donar a l'església un aspecte el més similar possible a com seria al s.XII, per això es va arrebossar l'interior i es va fer còpia de tots els fragments de pintura mural conservats actualment al MNAC.

Aquí és on millor podem entendre quina funció complien les pintures i quin era l'aspecte original d'aquestes esglésies.

Vocabulari

Bestiari: Tractat d'història natural sobre animals, reals o fantàstics, amb un sentit al·legòric. En el món medieval, es refereix a les representacions de tipus zoomòrfic, que sovint prenen un sentit simbòlic o moralitzant.



s.XI	s. XII	s.XVI -S.XIX	1920-1923	1976-1978	1997-1998
Primer moment constructiu	Reforma del campanar	Reformes vàries: s'enderroca l'absis central i l'absis sud, es divideixen les naus laterals en capelles, s'obra la porta d'accés de la façana de ponent, es cobreix la nau central amb una falsa volta, es refà el darrer pis del campanar i s'enderroca el porxo per ampliar el cementiri.	Primer arrencament de pintures mural.	Segona campanya d'arrencament i primera restauració de l'edifici, l'església recupera la planta romànica.	Segona restauració i reproducció de les còpies de les pintures murals.

SANTA EULÀLIA D'ERILL LA VALL

A Santa Eulàlia trobem un dels millors campanars de la vall, una esvelta torre de planta quadrada i sis pisos d'alçada amb la decoració pròpia del romànic llombard: els arquets cecs i els frisos de dent de serra.

Alineat amb el de Sant Joan de Boí i el de Sant Climent de Taüll, el campanar complia la funció de comunicació i vigilància del territori.

A l'interior de l'església podem veure una còpia del grup escultòric del **Davallament de la Creu**, l'únic que es conserva sencer del Taller d'Erill, els originals es troben repartits entre dos museus: el Museu Nacional d'Art de Catalunya i el Museu Episcopal de Vic.

Vocabulari

Davallament de la Creu: escena que representa el moment en que Josep d'Arimatea i Nicodem baixen a Jesucrist de la Creu després de la seva mort.

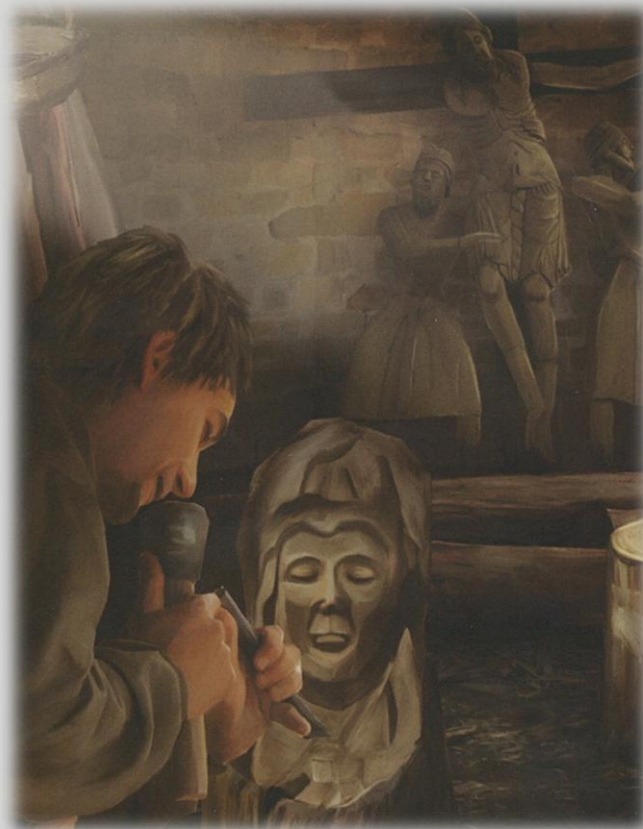


s.XI	s. XII	Anys 60	1994-1997
Primer moment constructiu.	Ampliació de la nau cap a ponent, es construeix el porxo i el campanar i es cobreix la nau amb una volta de canó.	Restauració del campanar.	Excavacions arqueològiques i restauració.
		En un moment indeterminat cau la volta de la nau i amb ella arrastra la façana i l'absis sud i part de la façana de ponent. Es tornen a aixecar els murs aprofitant els materials i es cobreix la nau amb un embigat.	

El taller d'Erill

Les talles de fusta que s'han trobat a la vall tenen tipologies i trets estilístics comuns i han fet pensar en l'existència d'un taller situat a Taüll o a Erill. Rep aquest nom perquè és on es van trobar les conegudes talles del davallament de la creu.

Les escultures femenines del "taller d'Erill" tenen la característica comuna que totes tenen una còfia amb una forma especial que no es troba enlloc més.



LA NATIVITAT DE DURRO

La monumentalitat de l'església de la Nativitat dona testimoni de la importància del poble de Durro a l'Edat Mitjana; hi destaquen les grans proporcions de la nau, el campanar, la portada esculpida i el **porxo**.

Entre els segles XVI, XVII i XVIII el temple romànic va ser remodelat en diverses ocasions. Aquestes transformacions van aportar al temple nous espais com les dues capelles gòtiques o la **sagristia** barroca.

A l'interior de l'església s'exposa la imatge romànica de **Nicodem** que originalment formava part d'un conjunt del Davallament de la Creu.



Vocabulari:

Porxo: espai exterior adossat a la façana amb obertures laterals i cobert superiorment protegeix l'entrada a l'església.

Sagristia: espai destinat a la preparació de la missa, és on es guarda la indumentària i l'orfebreria litúrgica.

Nicodem: fariseu que va treure els claus de Crist a la creu amb unes tenalles.

s.XII	s. XVI-XVII	s.XVIII	1983	1993	2000-2002
Primer moment constructiu.	S'obren dues capelles laterals al costat nord.	Reformes, s'enderroquen els absis per construir una sagristia i s'obre una nova capella lateral al costat sud, ocupant una part del porxo.	Restauració de les cobertes i eliminació de la capella Barroca.	Restauració del campanar.	Darrera restauració.

SANT QUIRC DE DURRO

L'ermita de Sant Quirc es situa en un marc privilegiat, a la Muntanya de Durro, a una altitud de 1.500 metres. El seu emplaçament no és aleatori; al contrari, es tracta d'una marca territorial vinculada a l'espai social treballat per la comunitat i a la tradició d'origen pagà de córrer Falles. És un edifici de dimensions reduïdes, del s.XII amb aportacions Barroques.

En el seu interior veiem la convivència harmònica de diferents moments artístics amb la còpia del **frontal d'altar** romànic, la imatge d'estil gòtic de Sant Quirc i Santa Julita i el retaule barroc.

Vocabulari

Frontal d'altar: estructura rectangular que es situava davant de l'altar generalment de fusta i decorat amb policromia i/o aplicacions de talla



s.XII	s. XVII-XVIII	1996
Primer moment constructiu.	S'incorpora la volta de la nau i el campanar d'espadanya.	Restauració



La festa del foc

Les Falles són una festa tradicional del Pirineu que celebra el solstici d'estiu baixant foc de la muntanya cap al poble per purificar i protegir dels mals esperits.

Les Falles són una torxa feta de fusta resinosa d'uns dos metres de llargària i cada poble té la seva pròpia varietat.

La primera baixada de la temporada de Falles és la de Durro amb la festa de Sant Quirc. El "Faro" (gran foguera) es troba a davant de l'església de Sant Quirc i és des d'on baixen els fallaires fins el poble, primer caminant i acaben corrent pels carrers. S'acaba llançant totes les Falles en una foguera i es festeja tota la nit amb música i balls.

Aquesta tradició va ser declarada l'any 2015 Patrimoni Immaterial de la Humanitat per la UNESCO.



SANT FELIU DE BARRUERA

Situada en un extrem de la població - com és freqüent en la majoria d'esglésies de la vall - a Sant Feliu de Barruera trobem elements arquitectònics dels dos grans moments constructius presents a la Vall de Boí: el s.XI i XII.

Les diferències constructives de cada segle es fan evidents en els dos absis que conserva l'església: l'absis del s.XI decorat amb arcs cecs i bandes llombardes i amb un **aparell** irregular ben diferent dels carreus de l'absidiola del s.XII.

Les remodelacions de l'església i els béns mobles que es conserven a l'interior ens mostren com els temples de la vall es van adaptant als gustos i les necessitats de la comunitat que els han utilitzat des del segle XII fins els nostres dies sense interrupció.

Vocabulari

Aparell: manera en què es disposen les pedres que constitueixen un mur.



s.XI	s. XII	s.XVII- s.XVIII	Anys 70
Primer moment constructiu.	Nou braç del creuer i base del campanar.	En un moment indeterminat, s'obren dues noves capelles, reforma del campanar i la porta.	Aportacions barroques. Restauració i eliminació d'elements barrocs.

SANTA MARIA DE CARDET

A Santa Maria de Cardet podem veure un dels absis més espectaculars de la vall. El temple es va construir sobre el fort pendent de la muntanya, aprofitant el desnivell del terreny per construir una petita **cripta** a l'interior, l'única de tot el conjunt.

A diferència de la resta d'esglésies de la vall aquí el **campanar és d'espadanya**, fruit de les transformacions barroques que tingué el temple.

En la darrera restauració s'ha volgut mantenir l'interior de l'església tal i com era a principis del s.XX fins els nostres dies.

Vocabulari

Cripta: espai situat sota l'altar.

Campanar d'espadanya: campanar format per l'elevació del mur de la façana amb obertures per les campanes.



s.XI	s. XII	s.XVII- s.XVIII	2005-2006
Primer moment constructiu.	Es modifica l'edifici original amb la construcció de l'absis i una volta de canó.	Reformes barroques que li donen a l'església l'aspecte actual.	Restauració.



L'ASSUMPCIÓ DE CÓLL

L'església de l'Assumpció de Còll té característiques pròpies que la diferencien de les altres esglésies de la vall: els materials de construcció, la mida dels carreus, o els elements decoratius de la portada, són la part més interessant del temple. A destacar el **Crismó** i els capitells amb representacions de lluites entres homes i animals.

Com en d'altres esglésies de la vall custodiant l'entrada al temple trobem un forrellat de ferro forjat de tipologia romànica amb el passador acabat en cap d'animal.

A l'interior de l'església encara es conserven les tres piques romàniques: la pica baptismal, la pica de l'aigua beneïda i la **pica de l'oli**.

Vocabulari

Crismó: símbol del Crist format per les dues primeres lletres (X-ji-, P-ro-) del nom grec *Xrestos*.

Pica d'oli: contenidor de pedra on es dipositava l'oli, donació dels fidels, per les llànties que il·luminaven l'església.



s.XII	s. XII	Anys 70	2015-2018	
Primer moment constructiu.	S'obra una capella lateral al mur nord.	Reformes de factura gòtica al campanar.	Restauració de la coberta.	Restauració integral.

EL REDESCOBRIMENT DEL ROMÀNIC

Després dels anys d'esplendor del romànic, la Vall de Boí, com la resta del Pirineu, va entrar progressivament en un llarg període de decadència econòmica que s'allargà pràcticament fins els nostres dies.

Aquesta falta de recursos econòmics va ser, paradoxalment, la que va permetre que les esglésies romàniques de la Vall de Boí es conservessin sense massa alteracions que modifiquessin la seva concepció inicial.

El romànic que havia estat menystingut durant molts segles arreu d'Europa torna a posar-se de moda a finals dels s. XIX i principis del s.XX.

Durant tots els segles en què el romànic va ser un art poc valorat, allà on van tenir prou riquesa les esglésies romàniques es van anar modificant i transformant en esglésies gòtiques o barroques, segons les modes del moment.

Quan a finals del s.XIX i principis del s.XX el romànic es va tornar a revalorar a nivell europeu, a Catalunya, coincideix amb els moviments culturals de la Renaixença i

el Noucentisme, que s'interessaven per la identitat catalana i la recerca dels orígens.

Així, a principis del s.XX, en plena moda medieval comença el "redescobriment" del romànic amb la intenció de conèixer, estudiar, valorar i difondre els monuments romànics del país que havien quedat en l'oblit.

Els primers estudis del romànic de la Vall de Boí es remunten a l'any 1904, quan l'arquitecte modernista Ramon Domènech i Montaner fa la primera visita a l'església de Sant Climent de Taüll.

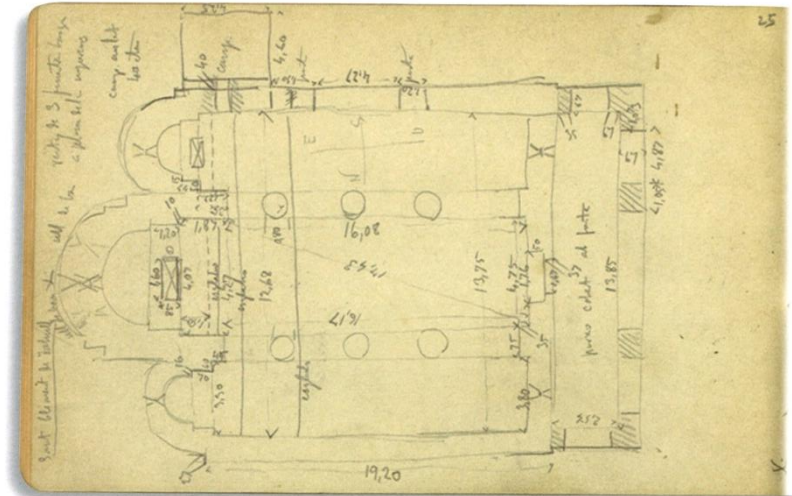
Tres anys més tard, l'Institut d'Estudis Catalans organitza l'expedició científica anomenada "*Missió arqueològica-jurídica a la ratlla d'Aragó*" amb l'objectiu de documentar aquestes esglésies de les quals en tenien referència pel viatge de Domènech i Muntaner.

L'equip encapçalat pel també arquitecte i polític Josep Puig i Cadafalch va analitzar i estudiar les esglésies de la Vall de Boí, fent inventari dels seus bens, fotografies, notes, planimetries, descripcions ... per constituir un arxiu amb els documents generals.





Les fotografies, els dibuixos i els plànols que fan en aquest viatge seran la base de les posteriors publicacions de l'Institut. L'any 1911 s'edita el tercer fascicle de l'obra *Les pintures murals romàniques* que recollia, entre d'altres, els tres conjunts de la Vall de Boí.



Pocs anys després de les primeres publicacions, l'estiu de 1919, la Junta de Museus descobreix la compra i arrencament dels frescos de Santa Maria de Mur (Pallars Jussà), però no pot frenar la seva venda al museu de Boston, a causa de la manca de lleis de protecció del patrimoni.

Per evitar que aquests fets tan greus es tornin a repetir, s'organitza la campanya d'arrencament de les pintures murals romàniques del Pirineu català.

Les pintures es van portar al Museu d'Art i Arqueologia de Barcelona al desembre de 1923. Un any després es van inaugurar les col·leccions d'art romànic a la Ciutadella que van passar a Montjuïc formant el Museu Nacional d'Art de Catalunya on actualment estan exposades.

Strappo

És el nom amb el qual es coneix la tècnica d'arrencament de les pintures murals. És una paraula italiana que vol dir "arrencar".

Es comença aplicant sobre la pintura mural diverses capes de tela mullades amb cola orgànica soluble a l'aigua.

Quan les teles estan seques, s'arrenquen del mur amb escarpra i martell. Juntament amb la tela, salta la capa pictòrica.

S'embalen les teles i es traslladen al museu, on es fa el traspàs de les pintures a un nou suport. Es dilueix la cola orgànica amb aigua calenta per tal de separar les teles de la capa pictòrica, com un adhesiu.



RESTAURACIONS I NOVES TECNOLOGIES

L'any 1992 la Generalitat de Catalunya declara Bé Cultural d'Interès Nacional el conjunt d'esglésies romàniques de la Vall de Boí i el 1994 engega el programa de restauració.

Des del 1994 s'han dut a terme actuacions a totes les esglésies del conjunt: excavacions arqueològiques, consolidació d'estructures arquitectòniques, drenatges per eliminar humitats, revisió de cobertes i paviments, restauració dels béns mobles, recuperació de pintures murals, noves museografies i còpies diverses dels principals béns mobles i pintures murals que actualment es conserven en els museus.

Entre totes aquestes actuacions cal destacar la duta a terme a l'església de Sant Climent de Taüll on podem veure una innovadora manera de reproduir les pintures murals que ja no són a l'església aprofitant les possibilitats tecnològiques actuals: el vídeo mapping Taüll 1123 que ens mostra com seria l'església de Sant Climent de Taüll al segle XII, presentant les pintures virtuals integrades en la pròpia arquitectura de l'edifici.

Mira'l a la web: <http://pantocrator.cat/>



BIBLIOGRAFIA

Camps, Jordi; *Puig i Cadafalch i la col·lecció de pintura romànica del MNAC*, Barcelona, Museu Nacional d'Art de Catalunya, 2001.

Camps, Jordi; Pagès, Montserrat. *Guia Visual Art Romànic*. Barcelona: Museu Nacional d'Art de Catalunya, 2002.

Carbonell, Eduart. *Guia art romànic*. Museu Nacional d'Art de Catalunya. Barcelona, 1997.

Catalunya Romànica. Guies Comarcals. La Ribagorça. Barcelona; Edicions Pòrtic, 2000.

Farró, Dolors. *Constructors i picapedrers de l'època romànica: breu itinerari pels monuments de Catalunya*. Barcelona. Editorial Blume, 1981.

Obres mestres del romànic. Escultures de la Vall de Boí, Barcelona, MNAC. 2005.

Pagès, Montserrat; *Sobre pintura romànica catalana*, Barcelona, l'Abadia de Montserrat, 2005.

Ramallo, Germán. *Las claves del Arte Románico*. Barcelona. Editorial Planeta, 1991.

Sureda, Joan. *La pintura romànica en Cataluña*. Madrid: Alianza Editorial, 1995.

Trepat, Cristòfol-A; *L'art romànic: segles XI-XII*, Barcelona, Editorial Barcanova, 1993.

VV.AA. *Catalunya Romànica*. Vols. I i XVI Barcelona: Enciclopèdia Catalana, 1984-1998.

VV.AA. *El románico. Arquitectura, Escultura y Pintura*. Edita Könemann, 2004.

VV.AA. *Iniciación al arte románico*. Aguilar de Campo: Fundación Santa María La Real, 2002.

VV.AA; *La vall de Boí: mil anys d'art romànic*, Calafell: Llibres de Matrícula, 2009.

VV.AA. *L'ofici de pintar a l'època romànica*. Barcelona: Editorial Blume, 1980.



RECURSOS

<http://www.centreromanic.com>

<http://www.romanicobert.cat>

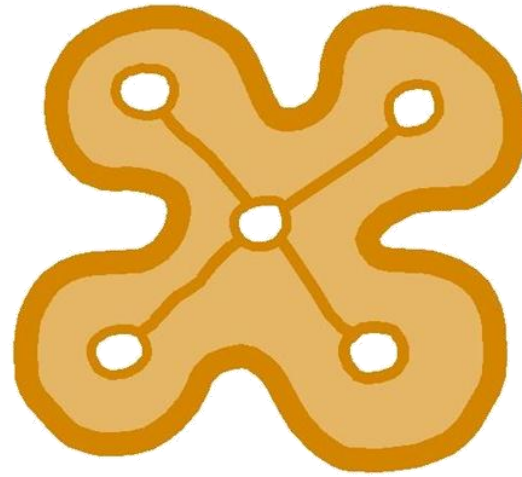
<http://pantocrator.cat>

<http://www.ajuntamentvalldeboi.cat>

<http://amatller.org>

<http://whc.unesco.org>





CRVB

CENTRE DEL ROMÀNIC DE LA VALL DE BOÍ

