

Guía didáctica – cuadernillos amarillos

Sant Climent de Taüll

El cuadernillo amarillo de Sant Climent se articula a partir de una ficticia carta enviada por los señores de Erill al obispo Ramon de Roda hablando de la construcción de las iglesias de la Vall de Boí. A partir de aquí se articulan 3 actividades para tratar distintos puntos de la construcción y decoración de una iglesia románica desde un punto de vista introductorio y básico, empezando a introducir algunos términos históricos o arquitectónicos. El alumnado estará siempre asistido por los guías del Centre del Romànic, por el profesorado o por otros acompañantes adultos por tal de explicar los elementos necesarios para la elaboración del cuadernillo y ayudar en la interpretación del espacio y sus elementos. Los cuadernillos amarillos están enfocados a niños de entre 7 y 10 años (2n-4t de primaria), según la consideración del profesorado y los elementos tratados en el currículum escolar ordinario.

En el Centre del Romànic tenemos una carta muy antigua, con unas instrucciones extrañas, y tenéis que ayudarnos a cumplirlas. La carta dice así:

Querido obispo Ramon,

¡Hace tiempo que no nos vemos! Hemos estado ocupados en los territorios del sur, ayudando al rey con sus batallas. Está decidido a luchar cada día de su vida, y quiere conquistar **Saraqusta** sí o sí... ¡De ahí que le llamen Alfonso "el Batallador"!

Ya sabes que nosotros somos sus **vasallos**, por lo que tenemos que ayudarle siempre que nos lo pida. Pero también obtenemos un beneficio. Como sabes, tenemos un gran tesoro que obtuvimos en la conquista de pueblos y ciudades.

Ramon, con tu colaboración queremos construir iglesias en nuestra querida Vall de Boí, y en su pueblo más alto queremos construir dos iglesias preciosas... Queremos que sean bien grandes, con un campanario bien alto, y dentro las queremos pintar de colores vivos y con figuras muy impresionantes. Así tendremos una buena relación con los monges, los curas y los obispos. Pero también podremos mostrar nuestra riqueza y nuestro poder, especialmente de cara a otros nobles.

Tu sabes mejor que nadie cómo se tiene que construir una iglesia en el estilo que ahora está de moda, y por eso nos tienes que ayudar. Sabemos que tienes contactos en muchos lugares, por tanto nos tienes que traer los mejores constructores y los mejores pintores. Nosotros los pagaremos, ¡pero tu tendrás que vigilar que hagan bien su trabajo!

Espero que nos podamos ver pronto.

Firmado,

Señor i Señora de Erill

PISTAS Saraqusta–Zaragoza

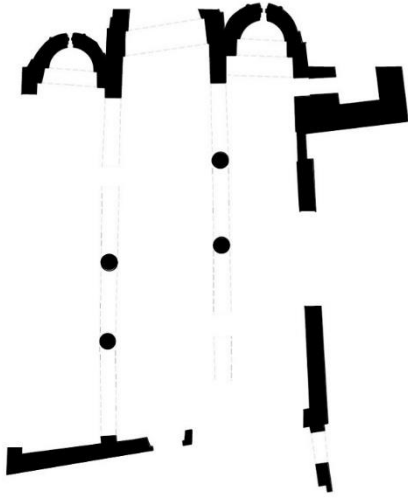
Vasallo—persona que prometió fidelidad y ayuda a un noble más poderoso

Actividad 1 – Carta de los señores de Erill

A modo introductorio, la canalla es posa en situación de la estructura feudal, de la construcción de una iglesia en la edad media y de la riqueza de quien las pagaba por medio de una carta de los señores de Erill al obispo Ramon. Esta carta (ficticia) permite introducir el alumnado a la importancia de la construcción de una iglesia 900 años atrás, así como las siguientes actividades, todas articuladas alrededor de la construcción. El profesorado o los guías harán la asistencia necesaria en todo momento durante el desarrollo de las actividades.



Observa bien la iglesia y **completa el plano**

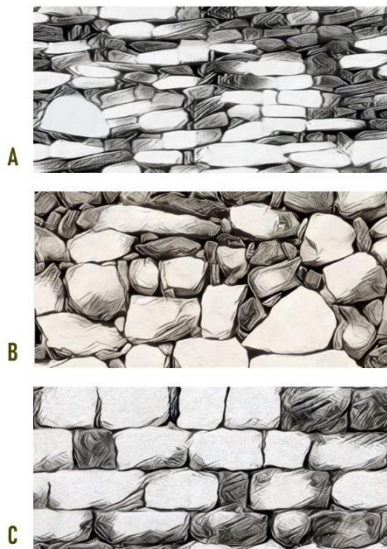


Las partes de la iglesia en el románico eran muy importantes, y tenían su simbolismo propio

Actividad 2 – Plano

Observando bien la iglesia por dentro y por fuera, el alumnado ha de acabar la planta del edificio, i así empezar en la relación de un edificio con los planos que se hacen de él. Les permitirá empezar a conocer las partes de una iglesia románica.

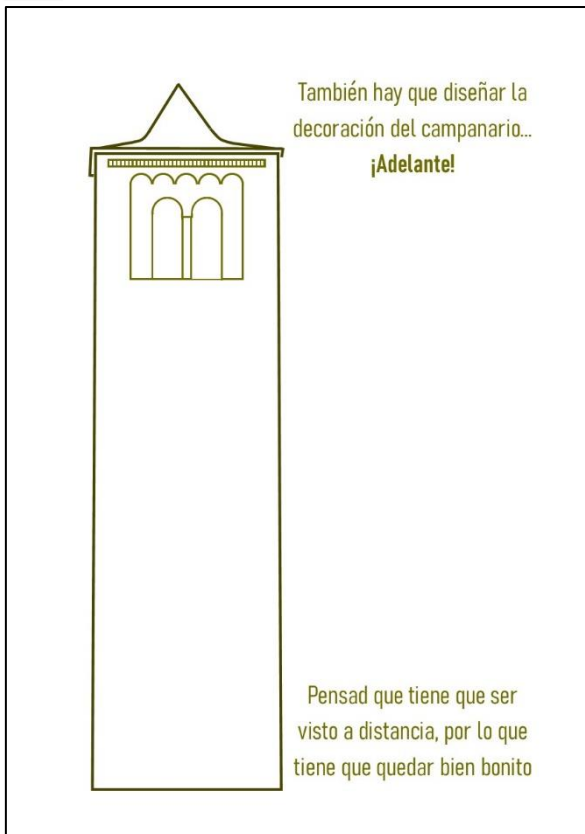
Fijaros en los muros... **Qué dibujo se parece más?**



Pensad que era importante hacer las paredes fuertes y resistentes, por lo que las piedras tenían que trabajarse bien

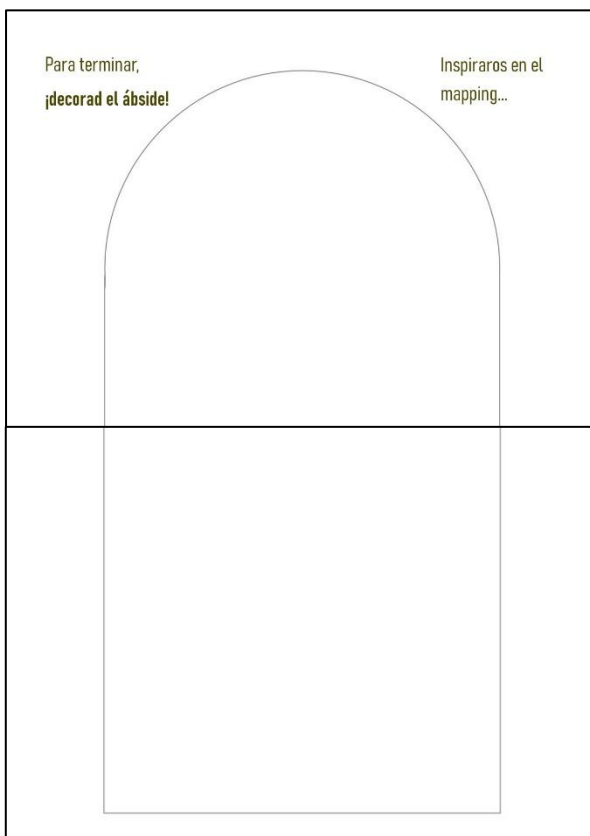
Actividad 3 – Paramentos

El alumnado ha de comparar 3 formas constructivas diferentes e indicar cual es la que se puede observar en los muros de la iglesia de St. Climent, para tener otra aproximación a la arquitectura románica desde los materiales utilizados, y entender la voluntad de construir un edificio fuerte y resistente.



Actividad 4 – Decoración del campanario

Por medio del dibujo de las decoraciones arquitectónicas del campanario, el alumnado se introduce en la arquitectura románica desde otro ángulo, y les permite reforzar la observación y la réplica de lo que observan.



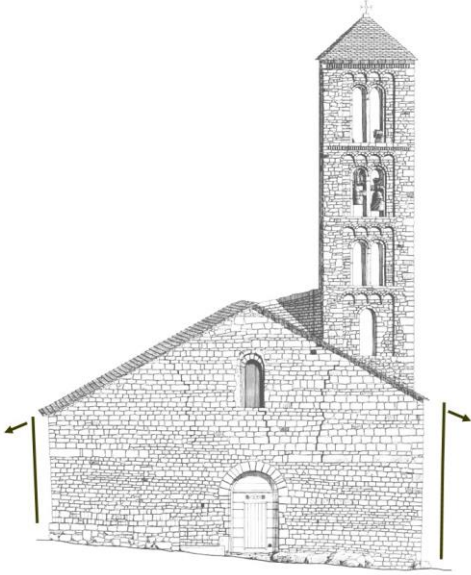
Actividad 5 – Pinturas del ábside

El alumnado ha de desarrollar la imaginación para dibujar de forma libre una decoración del ábside, inspirándose en la reproducción del mapping. Así se aproximan a la pintura románica desde una óptica creativa y reproductiva.

Santa Maria de Taüll

El cuadernillo amarillo de Santa Maria hace una revisión completa de la iglesia en el día de hoy interpretando algunos elementos y analizándolos, entendiendo el paso del tiempo y la diferencia entre el momento de construcción y la actualidad. Esto permite introducir los cambios y continuidades en la historia y empezar a construir un esquema mental en los niños, siempre con la ayuda del profesorado, guías u otros adultos acompañantes.

Actividad 1 – Resistencia de la construcción

<p>Mira bien la iglesia por fuera. Fíjate en los muros laterales, y verás que están inclinados... ¿A qué crees que se debe? Se hicieron unas excavaciones y vieron que el terreno bajo la iglesia es muy inestable, de piedras revueltas.</p> <p>¿Que pasa al construir un edificio tan grande en un lugar así?</p> 	<p>De los elementos siguientes (que se pueden ver en la iglesia) dí cuales hacen la estructura más fuerte y cuales más inestable</p> <p>Piedras fuertes y regulares / Muros sobre un suelo inestable Edificio alto con mucho peso / Elementos uniendo los muros laterales / Columnas fuertes / Arcos anchos / Cimientos de piedras grandes / Granito / Travertino / Cubierta de madera Mortero de cal</p> <p>Más fuerte Más inestable</p>
---	--

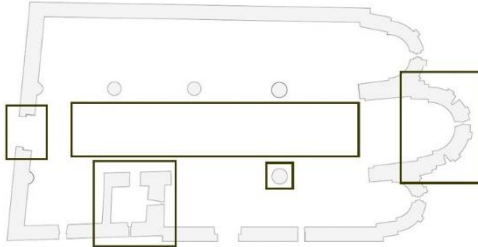
La iglesia está construida sobre un terreno inestable, i esto hizo que la estructura sufriera durante el tiempo. El alumnado tiene que ver por qué los muros laterales y las columnas interiores están inclinadas (interpretar el subsuelo a partir de indicios preestablecidos) y después interpretar aspectos propios de la construcción de Santa Maria y como afectan la solidez de la estructura.



Las iglesias románicas están siempre orientadas **hacia el este**, porque es donde sale el sol. Al lado este de la iglesia siempre constuian el **ábside**, la parte más importante.

El ábside era redondo por fuera, y lo decoraban con arcos y ventanas; por dentro, con las pinturas más detalladas y coloridas.

Te pongo un plano de la iglesia, y tienes que indicar con una flecha **hacia qué dirección hay el este**



Indica estos elementos en el mapa

Ábside / Campanario / Columna / Puerta oeste / Nave central

Actividad 2 – Partes de la iglesia

Primero, el alumnado ha de identificar donde está el ábside de la iglesia a partir de la explicación en el cuadernillo y situar el este con una flecha. A partir de aquí, han de poner los nombres a las partes de la iglesia. Las más complejas son “ábside” (que ya se explica cómo encontrarlo y cómo es) y “nave central” (que se puede obtener descartando las otras opciones, basadas en la observación).

A las pinturas del ábside siempre se representava una figura más importante y el resto a su alrededor, más pequeñas.

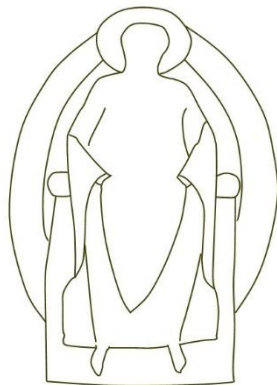
Cual es la figura importante aquí?

Cuando se hicieron las pinturas, guardaron el color azul para representar este personaje, como se hacía siempre en el románico. Piensa que sacaban los colores de los minerales...

¿Crees que es fácil encontrar un mineral azul?

¿Crees que era barato?

Dibuja y representa esta figura utilizando el color más caro que creas que existe actualmente



Actividad 3 – Figura principal

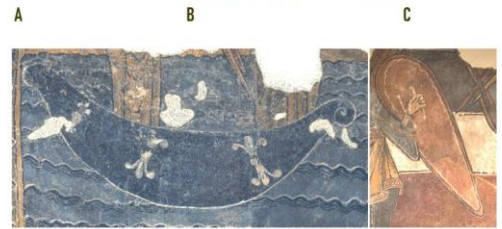
En el ábside hay una serie de figuras repartidas por el espacio, pero hay una de principal. Primero el alumnado tiene que interpretar quién era, después se introducen los pigmentos (y sobre todo el azul, el más difícil de encontrar), y después se propone que la dibujen y la representen con el color que consideren el más caro a día de hoy.



Actividad 4 – Mensajes a las pinturas

En el románico los símbolos son muy importantes, todo lo que se pintaba en los muros tenía un significado.

¿Cual creéis que era en estas figuras?



Opciones

Rey / Templo / Barca / Escriba / Escudo

Las escenas representaban la vida de Jesús, de los santos o otros personajes. No era necesario que fuesen realistas, **lo más importante era transmitir un mensaje a la gente**, como si fuera un cómic

Por ejemplo, a la pared sur hay los Reyes Magos.
¿Los has encontrado? Dibújalos en esta página

Las escenas en el románico siempre tenían un mensaje muy claro, y pretendían explicar una historia a la gente del pueblo (casi todos analfabetos); el alumnado ha de interpretar primero el significado de 5 elementos de la pintura del muro sur y después encontrar una escena más fácilmente identificable: los Reyes Magos, y dibujarlos en el cuadernillo.