

Guia didàctica – quadernets grocs

Sant Climent de Taüll

El quadernet groc de Sant Climent s'articula a partir d'una fictícia carta enviada pels senyors d'Erill al bisbe Ramon de Roda parlant de la construcció de les esglésies de la vall de Boí. A partir d'aquí s'articulen 3 activitats per tractar diversos punts de la construcció i decoració d'una església romànica des d'un punt de vista introductor i bàsic, començant a introduir alguns termes històrics o arquitectònics. L'alumnat estarà sempre assistit pels guies del Centre del Romànic, pel professorat o per altres acompanyants adults per tal d'explicar els elements necessaris per l'elaboració del quadernet i ajudar en la interpretació de l'espai i els seus elements. Els quadernets grocs estan enfocats a canalla d'entre 7 i 10 anys (2n-4t de primària), segons la consideració del professorat i els elements tractats en el currículum escolar ordinari.

Al centre del romànic tenim una carta molt antiga, amb unes instruccions estranyes, i ens heu d'ajudar a complir-les. La carta diu així:

Estimat bisbe Ramon,

Fa temps que no ens veiem! Hem estat ocupats als territoris del sud, ajudant al rei amb les seues batalles. Està decidit a lluitar cada dia de la seua vida, i vol conquerir **Saraqusta** tant sí com no... D'aquí que li diguin Alfons "el Bataller"!

Ja saps que nosaltres som els seus **vassalls**, per tant l'hem d'ajudar sempre que ens ho demana. Però també en traiem un benefici. Com saps, tenim un tresor molt gran que vam obtenir a la conquesta dels pobles i ciutats.

Ramon, amb la teua col·laboració volem construir esglésies a la nostra estimada vall de Boí, i al poble més alt en volem construir dos de precioses... Volem que siguin ben grans, amb un campanar ben alt, i de dins les volem pintar amb colors ben vius i figures molt impressionants. Així tindrem una bona relació amb els monjos, els capellans i els bisbes. Però a més també podem mostrar la nostra riquesa i el nostre poder, sobretot de cara als altres nobles.

Tu saps millor que ningú com s'ha de construir una església en l'estil que ara està de moda, i per això ens has d'ajudar. Sabem que tens contactes a molts llocs, per tant ens has de fer venir els millors constructors i els millors pintors. Nosaltres els pagarem, però has de vigilar que facin bé la seua feina!

Espero que ens puguem veure ben aviat.

Firmat,

Senyor i Senyora d'Erill

PISTES **Saraqusta**—Saragossa

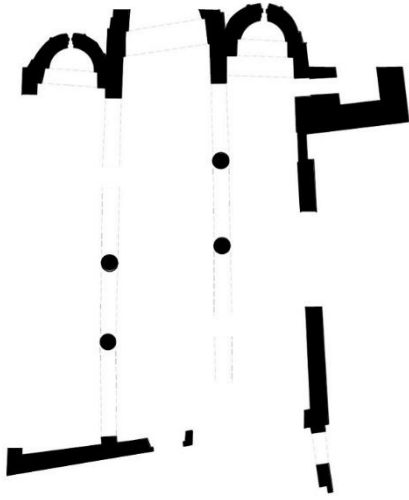
Vassall—persona que ha promès fidelitat i ajuda a un noble més poderós

Activitat 1 – Carta dels senyors d'Erill

A mode introductiu, la canalla es posa en situació de l'estructura feudal, de la construcció d'una església a l'edat mitjana i de la riquesa de qui les pagava per mitjà d'una carta dels senyors d'Erill al bisbe Ramon. Aquesta carta (fictícia) permet introduir l'alumnat a la importància de la construcció d'una església 900 anys enrere, així com les següents activitats, totes articulades a l'entorn de la construcció. El professorat o els guies faran l'assistència necessària en tot moment durant el desenvolupament de les activitats.



Observa bé l'església i **completa el plànol**



Les parts de l'església en el romànic eren molt importants, i totes tenien el seu sentit

Activitat 2 – Plànol

Observant bé l'església per dins i per fora, l'alumnat ha d'acabar la planta de l'edifici, i així començar en la relació d'un edifici amb els plànols que se'n fan. Els permetrà començar a conèixer les parts d'una església romànica.

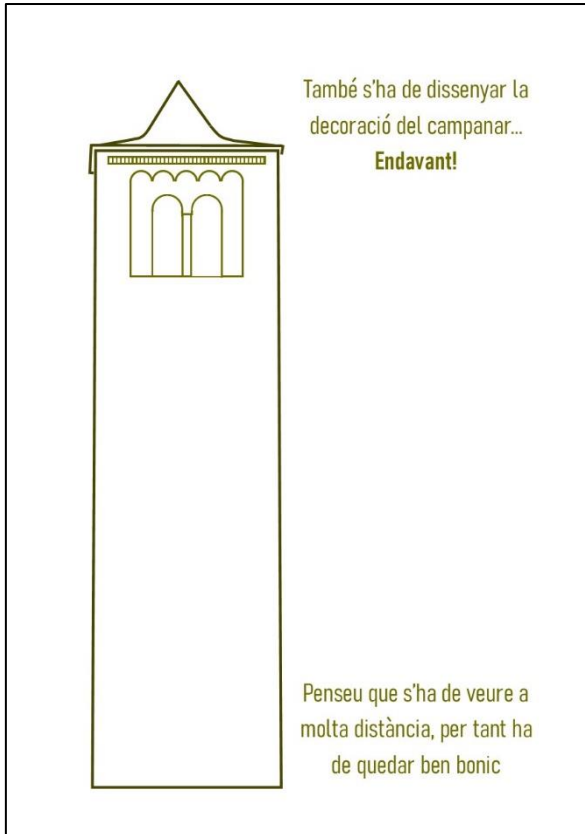
Fixa't en les parets... **Quin dibuix s'hi assembla més?**



Penseu que era molt important fer les parets molt fortes i resistents, per tant les pedres havien d'estar ben treballades

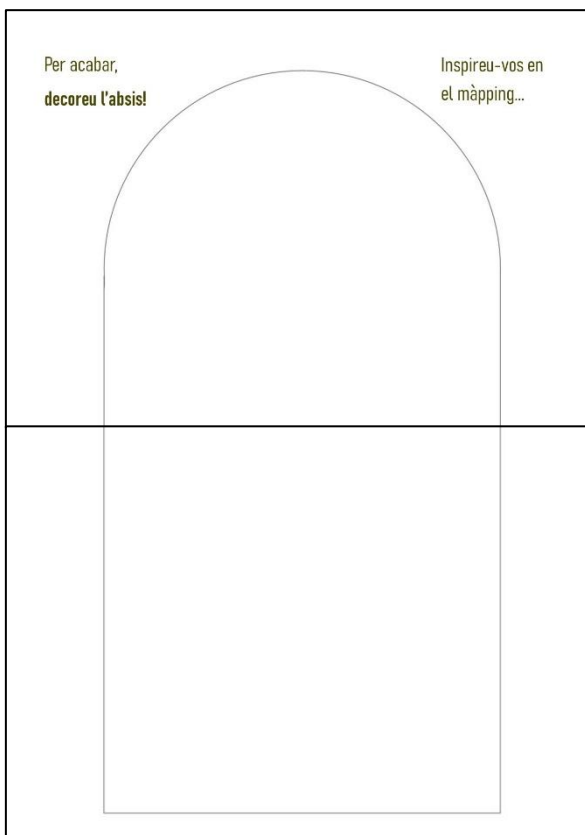
Activitat 3 – Paraments

L'alumnat ha de comparar 3 formes constructives diferents i indicar quina és la que es pot observar en les parets de l'església de St. Climent, per tindre una altra aproximació a l'arquitectura romànica des dels materials utilitzats, i entendre la voluntat de construir un edifici fort i resistent.



Activitat 4 – Decoració del campanar

Per mitjà del dibuix de les decoracions arquitectòniques del campanar, l'alumnat s'introdueix en l'arquitectura romànica des d'un altre angle, i els permet reforçar l'observació i la rèplica del que observen.



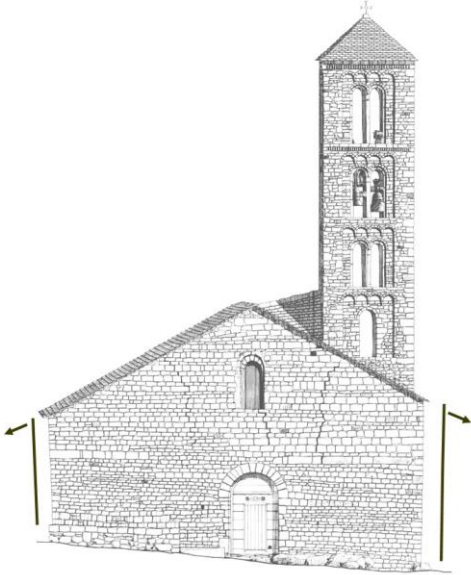
Activitat 5 – Pintures de l'absis

L'alumnat ha de desenvolupar la imaginació per dibuixar de forma lliure una decoració de l'absis, inspirant-se en la reproducció del màpping. Així s'aproximen a la pintura romànica des d'una òptica creativa i reproductiva.

Santa Maria de Taüll

El quadernet groc de Santa Maria fa una revisió completa de l'església en el dia d'avui interpretant alguns elements i analitzant-los, entenent el pas del temps i la diferència entre el moment de construcció i l'actualitat. Açò permet introduir els canvis i continuïtats en la història i començar a construir un esquema mental en la canalla, sempre amb el suport del professorat, guies o altres adults acompanyants.

Activitat 1 – Resistència de la construcció

<p>Mira ben bé l'església per fora. Fixa't en les parets dels costats, veuràs que estan inclinades... Per què deu ser? Es van fer unes excavacions i van veure que el terreny sota l'església és molt inestable, de pedres esllavissades.</p> <p>Què passa si construïm un edifici tan gran sobre un lloc així?</p> 	<p>Dels elements següents (que pots veure a l'església) digues quins fan l'estructura més forta i quins més inestable</p> <p>Pedres fortes i regulars / Parets sobre un terra inestable Edifici alt i amb molt pes / Elements unint les parets laterals Columnes fortes / Arcs amples / Fonaments amb pedres grans Pedra de granit / Pedra tosca / Coberta de fusta / Morter de calç</p> <p>Més forta Més inestable</p>
---	--

L'església està construïda sobre un terreny inestable, i açò va fer que l'estructura patís durant el temps. L'alumnat ha de veure per què les parets laterals i les columnes interiors estan inclinades (interpretar el subsol a partir d'indicis preestablerts) i després interpretar aspectes propis de la construcció de Santa Maria i com afecten la solidesa de l'estructura.

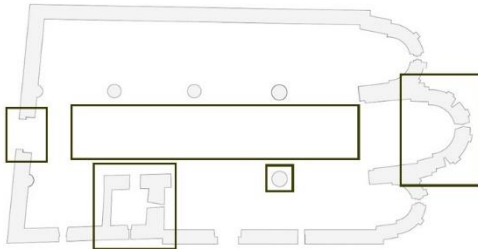


Activitat 2 – Parts de l'església

Les esglésies romàniques estan sempre orientades **cap a l'est**, perquè és per on surt el sol. Al costat est de l'església sempre hi construïen l'**absis**, la part més important.

L'absis era rodó per fora, i el decoraven amb arcs i finestres; per dins, amb les pintures més detallades i acolorides.

Et poso un plànol de l'església, i m'has d'indicar amb una fletxa **cap a quina direcció hi ha l'est**



Indica aquests elements en el mapa

Absis / Campanar / Columna / Porta oest / Nau central

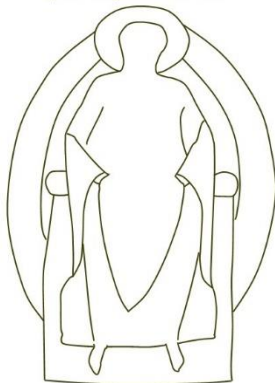
Primer, l'alumnat ha d'identificar on és l'absis de l'església a partir de l'explicació en el quadernet i situar l'est amb una fletxa. A partir d'aquí, han de posar els noms a les parts de l'església. Les més complexes són "absis" (que ja s'explica com trobar-lo i com és) i "nau central" (que es pot obtenir descartant les altres opcions, basades en l'observació).

A les pintures de l'absis sempre s'hi representava una figura més important i les altres al seu voltant, més petites.

Quina és la figura important aquí?

Quan es van pintar, van guardar el color blau per representar al personatge, com es feia sempre en el romànic per pintar-lo. Pensa que treien els colors dels minerals, **creus que és fàcil de trobar un mineral blau? Creus que era barat?**

Dibuixa i representa aquesta figura utilitzant el color més car que t'imaginis actualment



Activitat 3 – Figura principal

En l'absis hi ha una sèrie de figures repartides per l'espai, però n'hi ha una de principal. Primer l'alumnat ha d'interpretar qui era, després s'introdueixen els pigments (i sobretot el blau, el més difícil de trobar), i després es proposa que la dibuixin i la representin amb el color que considerin el més car a dia d'avui.



Activitat 4 – Missatges a les pintures

En el romànic els símbols són molt importants, tot el que es pintava als murs tenia un significat. **Quin creieu que era el d'aquestes figures?**



A

B

C



D

E

Opcions

Rei / Temple / Barca / Escriba / Escut

Les escenes representaven la vida de Jesús, dels sants o altres personatges. No calia que fossin realistes, **el més important era transmetre un missatge a la gent**, com si fos un còmic

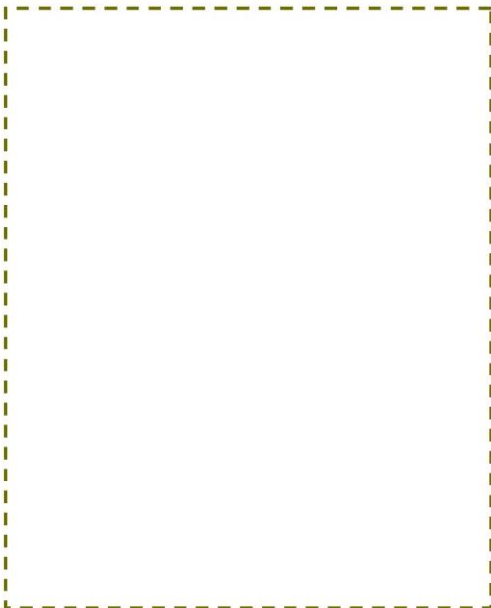

Per exemple, a la paret sud hi ha els Reis d'Orient.
Els saps trobar? Dibuixa'ls en aquesta pàgina

Les escenes en el romànic sempre tenien un missatge molt clar, i pretenien explicar una història a la gent del poble (quasi tots analfabets); l'alumnat ha d'interpretar primer el significat de 5 elements de la pintura del mur sud i després trobar-hi una escena més fàcilment identificable: els Reis d'Orient, i dibuixar-los en el quadernet.

Sant Joan de Boí

El quadernet groc de Sant Joan es vol focalitzar en tot el conjunt de l'església, des dels elements més grans com la construcció, les formes i les diverses fases constructives, fins als elements més petits com les escenes de la pintura o els grafits medievals de la porta nord. De nou, s'aborden els canvis i continuïtats en un edifici com aquest, i s'introdueix també el simbolisme en els conjunts pintats del romànic.

Activitat 1 – Introducció a l'església: la planta i les fases

<p>En el romànic és molt important la forma de l'edifici i les seues parts. Tot tenia un simbolisme.</p> <p>Dibuixa la planta de l'església de Sant Joan</p> 	<p>Fixa't ara en el campanar. Veuràs que no és tot igual, hi ha nivells diferents...</p> <p>Dibuixa'ls aquí al costat</p> <p>Coneixem 3 nivells diferents:</p> <ul style="list-style-type: none">Un és del segle XI (per tant, té quasi mil anys d'antiguitat)Un altre és del segle XII (per tant, té uns nou-cents anys)I un altre d'entre el segle XVI i el segle XVIII (per tant, té entre cinc-cents i tres-cents anys d'antiguitat) <p>Us atreviu a marcar-los al campanar?</p> <p>Per què creieu que és així? Parleu-ho amb els companys i companyes</p> 
---	--

En aquesta primera activitat la canalla ha de plasmar l'edifici en una planta, i després diferenciar els tres nivells constructius del campanar. D'aquesta manera, es fomenta l'observació atenta i la síntesi, comprensió i reproducció d'elements de la realitat en una representació creada per ells mateixos. Alhora, s'introdueixen els numerals romans, els segles i l'antiguitat de cadascun, relacionant-ho amb les fases del campanar.



Activitat 2 – Portalada nord

Mira la pintura de la porta nord. És una de les poques pintures romàniques a la part de fora d'una església que hi ha a Catalunya! L'original està al Museu Nacional d'Art de Catalunya, i aquí hi tenim una reproducció

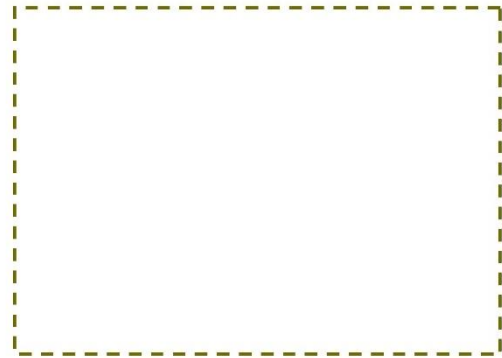


Hi has d'assenyalar:

Testimonis / Àngel / Lluna / Sol / Sanefa / Sant escriptor

Fixa't que just a sota la pintura hi ha una franja amb grafits, dibuixos que la gent va fer ratllant el morter amb un punxó o un clau. Són de finals de l'edat mitjana (tenen entre sis-cents i vuit-cents anys d'antiguitat!) i hi ha una mica de tot...

Fes una llista dels diferents dibuixos que vegis, i copia el que més t'agradi al requadre



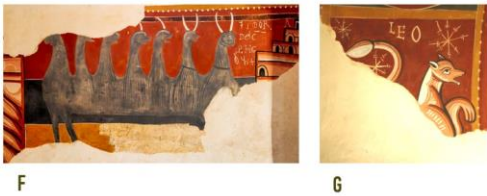
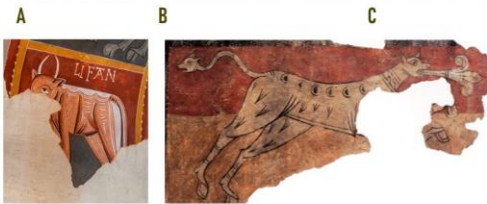
L'alumnat ha d'interpretar el simbolisme en una escena reproduïda a l'exterior de l'església, concretament dels personatges i representacions que hi apareixen. Després, fixant-se en la part inferior de la reproducció, hauran de parar atenció als grafits fets entre els segles XIII i XV i, de nou, interpretar-los. En la primera part, la interpretació queda limitada a les opcions per escollir; en la segona, han de fer volar la imaginació per interpretar els grafits tal i com els identifiquin.



Activitat 3 – Bestiari

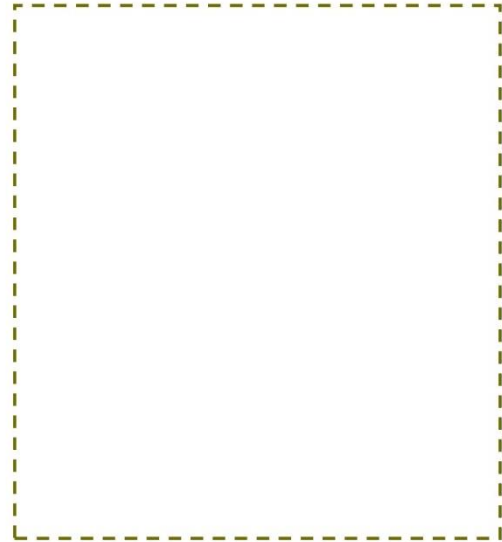
En moltes esglésies romàniques hi veureu animals en les pintures, i cadascun tenia el seu propi significat.

Quin animal creieu que representen aquestes fotos?



Els animals s'utilitzaven per explicar un comportament, i si era bo o dolent. Es pintaven molts animals reals, i també d'imaginaris, cadascun amb el seu propi significat

Ara us toca a vosaltres! Dibuixeu un animal i expliqueu quin és el seu significat



L'església de Sant Joan de Boí té un bestiari força extens i interessant, únic en el romànic català. L'alumnat s'haurà d'apropar a set exemples diferents de bestiari i dir què creuen que representen; després, hauran de representar un animal com ells vulguin i dotar-lo d'un significat. D'aquesta manera, s'aproximen de nou en el simbolisme de les imatges en el romànic, i especialment dels animals.